

# SİLOPİ ATATÜRK ANADOLU LİSESİ

## STRATEJİK PLAN

2024-2028

2023



**2024-2028 STRATEJİK PLANI**

## İSTİKLALMARŞI

Korkma, sönmez bu şafaklarda yüzen al sancak;  
Sönmeden yurdumun üstünde tüten en son ocak.  
O benim milletimin yıldızıdır, parlayacak;  
O benimdir, o benim milletimindir ancak.

Çatma, kurban olayım, çehreni ey nazlı hilal!  
Kahraman ırkıma bir gül! Ne bu şiddet, bu celal?  
Sana olmaz dökülen kanlarımız sonra helal...  
Hakkıdır Hakk'a tapan milletimin istiklal!

Ben ezelden beridir hür yaşadım, hür yaşarım.  
Hangi çılgın bana zincir vuracakmış? Şaşarım!  
Kükremiş sel gibiyim, bendimi çiğner, aşarım.  
Yırtarım dağları, enginlere sığmam taşarım.

Garbın afakını sarmışsa çelik zırhlı duvar,  
Benim iman dolu göğsüm gibi serhaddim var.  
Ulusun, korkma! Nasıl böyle bir imanı boğar,  
"Medeniyet!" dediğin tek dişi kalmış canavar?

Arkadaş! Yurduma alçakları uğratma sakın.  
Siper et gövdeni, dursun bu hayasızca akın.  
Doğacaktır sana va'dettiği günler Hakk'ın...  
Kim bilir, belki yarın, belki yarından da yakın.

Bastığın yerleri "toprak!" diyerek geçme, tanı:  
Düşün altındaki binlerce kefensiz yatanı.  
Sen şehit oğlusun, incitme, yazıktır atanı:  
Verme, dünyaları alsan da, bu cennet vatanı.

Kim bu cennet vatanın uğruna olmaz ki feda?  
Şüheda fışkıracak toprağı sıksan, şüheda!  
Canı, cananı bütün varımı alsın da Huda,  
Etmesin tek vatanımdan beni dünyada cüda.

Ruhumun senden, İlahi, şudur ancak emeli:  
Değmesin mabedimin göğsüne namahrem eli.  
Bu ezanlar ezanlar-ki şahadetleri dinin temeli  
Ebedi yurdumun üstünde benim inlemeli.

O zaman vecd ile bin secde eder-varsa-taşım,  
Her cerihamdan, İlahi, boşanıp kanlı yaşım,  
Fışkırır ruh-u mücerred gibi yerden na'şım;  
O zaman yükselerek arşa değer belki başım.

Dağalan sen de şafaklar gibi ey şanlı hilal!  
Olsun artık dökülen kanlarımın hepsi helal!  
Ebediyen sana yok, ırkıma yok izmihlal:  
Hakkıdır, hür yaşamış bayrağımın hürriyet;  
Hakkıdır, Hakk'a tapan, milletimin istiklal!

Mehmet Akif ERSOY

Öğretmenler;  
Yeni Nesil Sizin  
Eseriniz Olacaktır.

*H. Özalp*



## GENÇLİĞE HİTABE

Ey Türk gençliği! Birinci vazifen, Türk İstiklalini, Türk cumhuriyetini, ilelebet, muhafaza ve müdafaa etmektir.

Mevcudiyetinin ve istikbalinin yegane temeli budur. Bu temel, senin, en kıymetli hazinedir. İstikbalde dahi, seni, bu hazineden, mahrum etmek isteyecek, dahili ve harici, bedhahların olacaktır. Bir gün, istiklal ve cumhuriyeti müdafaa mecburiyetine düşersen, vazifeye atılmak için, içinde bulunacağın vaziyetin imkan ve şeraitini düşünmeyeceksin! Bu imkan ve şerait, çok namüsaıt bir mahiyette tezahür edebilir. İstiklal ve cumhuriyetine kastedecek düşmanlar, bütün dünyada emsali görülmemiş bir galibiyetin müessesili olabilirler. Cebren ve hile ile aziz vatanın, bütün kaleleri zapt edilmiş, bütün tersanelerine girilmiş, bütün ordular dağıtılmış ve memleketin her köşesi bilfiil işgal edilmiş olabilir. Bütün bu şeraitten daha elim ve daha vahim olmak üzere, memleketin dahilinde, iktidara sahip olanlar gafflet ve dalalet ve hatta hyanet içinde bulunabilirler. Hatta bu iktidar sahipleri şahsi menfaatlerini, müstevlerin siyasi emelleriyle tevhit edebilirler. Millet, fakr u zaruret içinde harap ve bitap düşmüş olabilir.

Ey Türk istikbalinin evladı! İşte, bu ahval ve şerait içinde dahi, vazifen; Türk istiklal ve cumhuriyetini kurtarmaktır! Muhtaç olduğun kudret, damarlarındaki asil kanda, mevcuttur!

*H. Özalp*

## Okul Müdürü Sunuşu



Dünyada ve ülkemizde çağdaş eğitimin yansımaları olan stratejik planın önemi gittikçe artmaktadır. Bu sebepten dolayı üzerimize düşen en önemli vazifeyi ifa edebilmek için ekip olarak hareket etmenin önem ve bilincindeyiz. Bu yüzden tüm görev ve sorumluluklarımızın gereği olarak taşın altına elimizi sokmaya gönülden yönelmiş bulunuyoruz. Ancak, yeni eğitim sistemimiz, yeni yaklaşım ve yöntemlerle, çağımızda büyük bir dönüşüm yaşamaktadır. Küresel dünyamızda, gerekse Türkiye’de ortaya çıkan yeni türden ihtiyaçlara cevap verebilecek bir eğitim-öğretim ortamı hazırlamak eğitim sürecini paylaşan tüm okul toplumunun asli ve vazgeçilmez görevi haline gelmiştir.

Bizler, Silopi Atatürk Anadolu Lisesinin yönetici, öğretmen, öğrencileri ve velileri olarak bu değişim sürecinde yapmamız gereken görevleri, yerine getirmeyi toplumumuzun yarınları için bir fırsat ve topluma karşı bir borç olarak algılamaktayız. Bu borcun ödeme yeri de, eğitim-öğretim hizmetlerini yürütmek için kurumsallaşmış olan okul ortamıdır. Okulu çağın gereklerine uygun olarak eğitim-öğretime hazırlamak, okulda Milli Eğitimin amaçlarına uygun olarak bir öğrenme ve eğitim ortamı yaratmak, bu ortamı tüm paydaşlar için cazip hale getirmek görevlerimiz arasındadır. Silopi Atatürk Anadolu Lisesi Stratejik planında (2024-2028) belirtilen amaç ve hedeflere ulaşmamızı okulumuzun gelişme ve kurumsallaşma süreçlerine önemli katkılar sağlayacağına inanmaktayız. Ayrıca okulumuzun çağdaş eğitim düzeyine ve standartlarına ulaşması için tüm gerekli çabaları ifa etmek için kolları sıvamış bulunmaktayız. Netice olarak planın hazırlanmasında emeği geçen Okul Müdür Yardımcılarına, Stratejik Plan Koordinasyon ekibine, Öğretmen, Öğrencilerimize teşekkürü bir borç bilirim.

*İsmail ASLAN*  
*Silopi Atatürk Anadolu Lisesi*  
*Okul Müdürü*

## İÇİNDEKİLER

Okul Müdürü Sunuşu .....	4
<b>İÇİNDEKİLER.....</b>	<b>5</b>
<b>1.BÖLÜM: GİRİŞ ve PLAN HAZIRLIK SÜRECİ .....</b>	<b>7</b>
A. Strateji Geliştirme Kurulu .....	7
B. Strateji Planlama Ekibi .....	7
C. Okulumuzun Stratejik Planlama Modeli .....	8
<b>2. BÖLÜM: DURUM ANALİZİ.....</b>	<b>9</b>
A. Kurumsal Tarihçe .....	9
B. Uygulanmakta Olan Stratejik Planın Değerlendirmesi .....	9
C. Mevzuat Analizi .....	10
D. Üst Politika Belgeleri Analizi .....	11
E. Faaliyet Alanları ile Ürün ve Hizmetlerin Belirlenmesi .....	12
F. Paydaş Analizi .....	13
F.1.Paydaşların Tespiti .....	13
F.2.Paydaşların Önceliklendirilmesi.....	14
F.3.Paydaşların Değerlendirilmesi.....	15
F.4.Paydaş Görüşlerinin Alınması ve Değerlendirilmesi .....	16
F.4.1.Paydaş Görüşlerinin Alınmasına İlişkin Çalışmalar.....	16
F.4.2.Öğretmen Anketi Sonuçları:.....	17
F.4.3.Öğrenci Anketi Sonuçları: .....	18
F.4.5.Veli Anketi Sonuçları: .....	19
G. Kuruluş İçi Analiz .....	20

G.1.Okulun Genel Durumunun Analizi.....	20
G.2.İnsan Kaynakları Yetkinlik Analizi .....	21
G.3.Kurum Kültürü Analizi .....	24
G.4.Fiziki Kaynak Analizi.....	25
G.5.Mali Kaynak Analizi -Tahmini Kaynaklar (TL).....	26
H. GZFT ANALİZİ.....	27
İ. TESPİTLER VE İHTİYAÇLARIN BELİRLENMESİ.....	28
<b>3. BÖLÜM: GELECEĞE BAKIŞ.....</b>	<b>29</b>
A. Misyon, Vizyon ve Temel Değerler .....	29
<b>4. BÖLÜM: STRATEJİK AMAÇLAR .....</b>	<b>30</b>
A. Stratejik Hedefler .....	30
B. Performans Göstergeleri .....	30
C. Stratejiler .....	30
D. Stratejik Plan .....	30
<b>5. BÖLÜM: PERFORMANS PROGRAMI .....</b>	<b>30</b>
A. Performans Hedefleri .....	30
B. Faliyet ve Projeler .....	30
<b>6. BÖLÜM: MALİYETLENDİRME.....</b>	<b>40</b>
<b>7. BÖLÜM : İZLEME VE DEĞERLENDİRME .....</b>	<b>42</b>

## 1.BÖLÜM: GİRİŞ ve PLAN HAZIRLIK SÜRECİ

2024-2028 dönemi stratejik plan hazırlanması süreci Strateji Geliştirme Kurulu ve Stratejik Plan Ekibinin oluşturulması ile başlamıştır. Ekip tarafından oluşturulan çalışma takvimi kapsamında ilk aşamada durum analizi çalışmaları yapılmış ve durum analizi aşamasında paydaşlarımızın plan sürecine aktif katılımını sağlamak üzere paydaş anketi, toplantı ve görüşmeler yapılmıştır.

Durum analizinin ardından geleceğe yönelim bölümüne geçilerek okulumuzun amaç, hedef, gösterge ve eylemleri belirlenmiştir. Çalışmaları yürüten ekip ve kurul bilgileri altta verilmiştir.

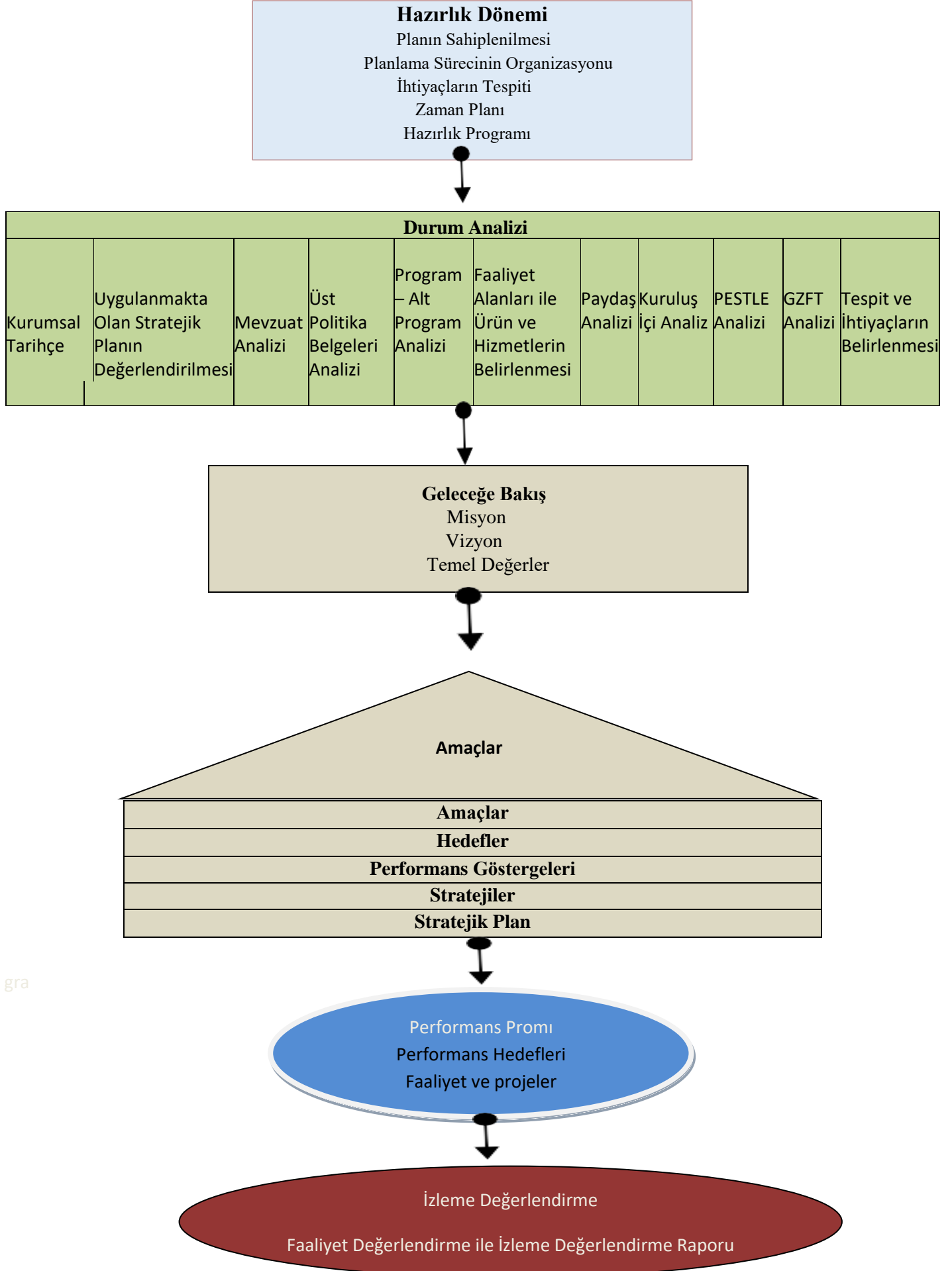
### A. Strateji Geliştirme Kurulu

<i>STRATEJİ GELİŞTİRME KURULU</i>		
<b>SIRA NO</b>	<b>ADI SOYADI</b>	<b>GÖREVİ</b>
1	İsmail ASLAN	OKUL MÜDÜRÜ
2	Emine AKSOY	MÜDÜR YARDIMCISI
3	Hüseyin DEMİR	ÖĞRETMEN
4	Mahmut KARAL	ÖĞRETMEN
5	Mehmet Sait HAŞİMOĞLU	OKUL AİLE BİRLİĞİ BAŞKANI

### B. Strateji Planlama Ekibi

<i>STRATEJİK PLANLAMA KURULU</i>		
<b>SIRA NO</b>	<b>ADI SOYADI</b>	<b>GÖREVİ</b>
1	Abdulmutalip BALIKÇI	MÜDÜR YARDIMCISI
2	Gizem ARDAHANLILAR	ÖĞRETMEN
3	Sare KULAKSIZ	ÖĞRETMEN
4	Haşim KUTLU	ÖĞRETMEN
5	Abdulkerim AKSOY	VELİ

## C. Okulumuzun Stratejik Planlama Modeli





## 2. BÖLÜM: DURUM ANALİZİ

Durum analizi bölümünde okulumuzun mevcut durumu ortaya konularak neredeyiz sorusuna yanıt bulunmaya çalışılmıştır.

Bu kapsamda okulumuzun kısa tanıtımı, okul künyesi ve temel istatistikleri, paydaş analizi ve görüşleri ile okulumuzun Güçlü Zayıf Fırsat ve Tehditlerinin (GZFT) ele alındığı analize yer verilmiştir.

### A. Kurumsal Tarihçe

Okulumuz Şırnak ili Silopi ilçe merkezinde bulunmaktadır. 2009-2010 Eğitim-Öğretim yılında Milli Eğitim Bakanlığı bünyesinde hizmete açılmıştır. İlçemiz nüfusunun artmasıyla Silopi'deki tek genel lise olan Silopi Lisesi ihtiyacı karşılayamamış, bunun neticesinde okulumuz açılmıştır. Okulumuz ilçe merkezinde bulunan Dicle mahallesinde yaptırılmıştır. Başlangıçta genel lise olarak eğitime başlayan kurumumuz 2012 yılında Anadolu Lisesi, 2022 yılında ise proje lisesi niteliği kazanmıştır.



### B. Uygulanmakta Olan Stratejik Planın Değerlendirmesi

Silopi Atatürk Anadolu Lisesi 2019-2023 Stratejik Planı, 18 Eylül 2018 tarihli ve 2018/16 sayılı Genelge yayımlanana 4 yıl boyunca uygulanmış, öngördüğümüz hedeflerin önemli çoğunluğuna ulaşılmıştır. Uygulanmakta olan stratejik planda yer alan “Durum Analizi” bölümü, İl ve İlçe Milli Eğitim Müdürlüğümüzün Stratejik Planları ile uyumludur.

## C. Mevzuat Analizi

Silopi Atatürk Anadolu Lisesi, İl ve İlçe Milli Eğitim Müdürlüğümüzün tabi olduğu tüm yasal yükümlülüklere uymakla mükelleftir. Bunların dışında lise düzeyinde yükümlülük arz eden mevzuat, aşağıdaki Tablo'da ayrıca gösterilmiştir.

Yasal Yükümlülük	Dayanak	Tespitler	İhtiyaçlar
Okulumuz“ Dayanak” başlığı altında sıralanan Kanun, Kanun hükmünde Kararname, Tüzük, Genelge ve Yönetmeliklerdeki ilgili hükümleri yerine getirmek	<ul style="list-style-type: none"> <li>• T.C. Anayasası</li> <li>• 1739 Sayılı Millî Eğitim Temel Kanunu</li> <li>• 652 Sayılı MEB Teşkilat ve Görevleri Hakkındaki Kanun Hükmünde Kararname</li> <li>• 222 Sayılı Millî Eğitim Temel Kanunu (Kabul No: 5.1.1961, RG: 12.01.1961 / 10705-Son Ek ve Değişiklikler: Kanun No: 12.11.2003/ 5002, RG: 21.11.2003</li> <li>• 657 Sayılı Devlet Memurları Kanunu</li> <li>• 5442 Sayılı İl İdaresi Kanunu</li> <li>• 3308 Sayılı Mesleki Eğitim Kanunu</li> <li>• 439 Sayılı Ek Ders Kanunu</li> <li>• 4306 Sayılı Zorunlu İlköğretim ve Eğitim Kanunu</li> <li>• 5018 sayılı Kamu Mali Yönetimi ve Kontrol Kanunu</li> <li>• MEB Personel Mevzuat Bülteni</li> <li>• Taşıma Yoluyla Eğitime Erişim Yönetmeliği</li> <li>• MEB Millî Eğitim Müdürlükleri Yönetmeliği (22175 Sayılı RG Yayınlanan)</li> <li>• Millî Eğitim Bakanlığı Rehberlik ve Psikolojik Danışma Hizmetleri Yönetmeliği</li> <li>• 04.12.2012/202358 Sayılı İl İlçe MEM'nün Teşkilatlanması 43 Nolu Genelge</li> <li>• 26 Şubat 2018 tarihinde yayımlanan Kamu İdarelerinde Stratejik Planlamaya İlişkin Usul ve Esaslar Hakkındaki Yönetmelik</li> <li>• Sosyal Etkinlikler Yönetmeliği</li> <li>• MEB Eğitim Kurulları ve Zümreleri Yönergesi</li> </ul>	<p>Müdürlüğümüzün hizmetlerini mevzuattaki hükümlere uygun olarak yürütmektedir.</p> <p>Diğer kurumlarla işbirliği gerektiren çalışmalarda, gerek tabi olduğumuz mevzuat gerekse diğer kurumların mevzuatları arasında uyumsuzluk ortaya çıkabilmektedir.</p> <p>Tabi olduğumuz mevzuatın kapsamı, Müdürlüğümüzün yetkilerini çeşitlendirmekle birlikte sınırlamaktadır.</p> <p>Kurumsal kültürümüz, mevzuatta sık yaşanan değişikliklere hazırlıklı olmasına rağmen öğrenci ve velilerimizden oluşan paydaşlarımız, yeni ve farklı çalışmalara uyuma direnç göstermektedir.</p> <p>Mevzuat itibarıyla öğrenci velilerinin eğitim faaliyetlerine müdahale alanını sınırlandıran herhangi bir mekanizma bulunmamaktadır.</p>	<p>Diğer kurumlarla işbirliğinde, yetki alanının genişletilmesi mevzuat itibarıyla Okul Müdürlerinin yetkilerinin artırılması</p> <p>Eğitim uygulamaları konusunda ulusal düzeyde tanıtım çalışmaları yaparak öğrenci ve velilerinin bilgilendirilmesi</p> <p>Mevzuatta ihtiyaç duyulan değişikliklerde “yenileme” çalışmaları yerine “güncelleme” çalışmalarına yer verilmesi</p> <p>Öğrenci velilerinin eğitim faaliyetlerine müdahale alanlarının sınırlandırılması için yasal tedbirlerin alınması</p> <p>Mevzuatın, çalışanların kendilerini güvende hissedebileceği şekilde yeniden düzenlenmesi</p>
Resmi kurum ve kuruluşlar, sivil toplum kuruluşları ve özel sektörle mevzuat hükümlerine aykırı olmamak ve faaliyet alanlarını kapsamak koşuluyla protokoller ve diğer işbirliği çalışmalarını yürütmek			
Lise öğrencilerinin okula kayıt, sınıf geçme, devam-devamsızlık, sosyal sorumluluk çalışmaları vb. iş ve işlemleri			

## D. Üst Politika Belgeleri Analizi

Üst Politika Belgesi	İlgili Bölüm/Referans	Verilen Görev/İhtiyaçlar
5018 Kamu Mali Yönetimi ve Kontrol Kanunu	9. Madde, 41. Madde	Kurum Faaliyetlerinde bütçenin etkin ve verimli kullanımı Stratejik Plan Hazırlama İzleme ve Değerlendirme Çalışmaları
30344 sayılı Kamu İdarelerinde Stratejik Plan Hazırlamaya İlişkin Usul ve Esaslar Hakkında Yönetmelik (26 Şubat 2018)	Tümü	5 yıllık hedefleri içeren Stratejik Plan hazırlanması
2023-2025 Orta Vadeli Program	Tümü	Bütçe çalışmaları
MEB 12. Kalkınma Plan Politika Önerileri	Önerilen politikalar	Hedef ve stratejilerin belirlenmesi
MEB Kalite Çerçevesi	Tümü	Hedef ve stratejilerin belirlenmesi
MEB 2023 Bütçe Yılı Sunuşu	Tümü	Bütçe çalışmaları
2024-2028 Öğretmen Strateji Belgesi	Tümü	Hedef ve stratejilerin belirlenmesi
OECD 2022 Raporu	Türkiye verileri	Stratejilerin belirlenmesi
2022-2023 MEB İstatistikleri	Örgün Eğitim İstatistikleri	Hedef ve göstergelerin belirlenmesi
Kamu İdareleri İçin Stratejik Plan Hazırlama Kılavuzu (26 Şubat 2018)	Tümü	5 yıllık hedefleri içeren Stratejik Plan hazırlanması
2018/16 sayılı Genelge, 2019-2023 Stratejik Plan Hazırlık Çalışmaları (18 Eylül 2018)	Tümü	2024-2028 Stratejik Planının Hazırlanması
MEB 2024-2028 Stratejik Plan Hazırlık Programı Genelgesi (06.10.2022)	Tümü	2024-2028 Stratejik Planı Hazırlama Takvimi
MEB 2024-2028 Stratejik Planı	Tümü	MEB Politikaları Konusunda Taşra Teşkilatına Rehberlik
Kamu İdarelerince Hazırlanacak Performans Programları Hakkında Yönetmelik	Tümü	5 yıllık kurumsal hedeflerin her bir mali yıl için ifade edilmesi
Kamu İdarelerince Hazırlanacak Faaliyet Raporu Hakkında Yönetmelik	Tümü	Her bir mali yıl için belirlenen hedeflerin gerçekleşme durumlarının tespiti, raporlanması
Şırnak İl Milli Eğitim Müdürlüğü 2024-2028 Stratejik Planı	Tümü	Amaç, hedef, gösterge ve stratejilerin belirlenmesi
Silopi İlçe Milli Eğitim Müdürlüğü 2024-2028 Stratejik Planı	Tümü	Amaç, hedef, gösterge ve stratejilerin belirlenmesi

## E. Faaliyet Alanları ile Ürün ve Hizmetlerin Belirlenmesi

Faaliyet Alanı	Ürün/Hizmetler
<b>A- Eğitim-Öğretim Hizmetleri</b>	Eğitim-öğretim iş ve işlemleri Ders Dışı Faaliyet İş ve İşlemleri Özel Eğitim Hizmetleri Kurum Teknolojik Altyapı Hizmetleri Anma ve Kutlama Programlarının Yürütülmesi Sosyal, Kültürel, Sportif Etkinlikler Öğrenci İşleri (kayıt, nakil, ders programları vb.) Zümre Toplantılarının Planlanması ve Yürütülmesi Mezunlar
<b>B- Stratejik Planlama, Araştırma-Geliştirme</b>	Stratejik Planlama İşlemleri İhtiyaç Analizleri Eğitime İlişkin Verilerin Kayıtlanması Araştırma-Geliştirme Çalışmaları Projeler Koordinasyon Eğitimde Kalite Yönetimi Sistemi (EKYS) İşlemleri
<b>C- İnsan Kaynaklarının Gelişimi</b>	Personel Özlük İşlemleri Norm Kadro İşlemleri Hizmet içi Eğitim Faaliyetleri
<b>D- Fiziki ve Mali Destek</b>	Okul Güvenliğinin Sağlanması Ders Kitaplarının Dağıtımı Taşınır Mal İşlemleri Taşınır Eğitim İşlemleri Temizlik, Güvenlik, Isıtma, Aydınlatma Hizmetleri Evrak Kabul, Yönlendirme ve Dağıtım İşlemleri Arşiv Hizmetleri Sivil Savunma İşlemleri
<b>E-Denetim ve Rehberlik</b>	Okul/Kurumların Teftiş ve Denetimi Öğretmenlere Rehberlik ve İşbaşında Yetiştirme Hizmetleri Ön İnceleme, İnceleme ve Soruşturma Hizmetleri
<b>F-Halkla İlişkiler</b>	Bilgi Edinme Başvurularının Cevaplanması Protokol İş ve İşlemleri Basın, Halk ve Ziyaretçilerle İlişkiler Okul-Aile İşbirliği

## F. Paydaş Analizi

Paydaş, kurum ya da kuruluşun ürün ve hizmetleri ile ilgisi olan, kuruluştan doğrudan ya da dolaylı olarak etkilenen ve etkileyen kişi, grup yada kurumlardır. Paydaş analizinde için paydaşların belirlenmesi, ilgilerinin ve çıkarlarının belirlenmesi, güçlerinin ve etkilerinin saptanması ve paydaş katılımı stratejisinin oluşturulması gerekir.

Stratejik planlama sürecinde iletişim içinde olduğumuz paydaşların görüşleri dikkate alınarak stratejik planın özümsemesi amaçlanmıştır.

Silopi İlçe Millî Eğitim Müdürlüğü, kamu kurumları, işverenler, sivil toplum kuruluşları, yerel yönetim ve yöneticilerinden oluşan paydaşların büyük bölümünün stratejik planlama sürecine katılmıştır. Planlama sürecinde kurumumuz tüm paydaşların görüş, talep, öneri ve desteklerinin stratejik planlama sürecine dahil edilmesini hedeflemiştir. Stratejik Planlama Ekibi ve ilçemizdeki okul ve kurum yöneticileri ile toplantılar düzenlenmiş ve katılımlar sonucunda kurumumuzun paydaşlarla ilişkilerinin seviyesi ve önceliklerin tespit edilmesine çalışılmıştır. Toplantılardan sonra iç ve dış paydaşlara GZFT analizi uygulanmış, paydaşların önerileri değerlendirilerek, imkanlar ölçüsünde stratejik planlamaya dahil edilmiştir.

İç ve dış paydaşların temel ortak, stratejik ortak, çalışan, kuruma girdi sağlayan konumları saptanmıştır. Bu paydaşlar, iş birliği içinde olunan, faaliyetlerimizden etkilenen ve faaliyetlerimizi etkileyen kuruma girdi sağlayan, ürün ve hizmet sunulan kesimlerden oluşma noktasındaki önceliklerine göre sınıflandırılmıştır. **Paydaş analizinde şu aşamalar izlenmiştir:**

### F.1. Paydaşların Tespiti

Paydaş Adı	İç Paydaş	Dış Paydaş
Şırnak İl Millî Eğitim Müdürlüğü		√
Silopi Kaymakamlığı		√
Silopi İlçe Millî Eğitim Müdürlüğü		√
Okul Müdürümüz	√	
Öğretmenlerimiz	√	
Öğrencilerimiz	√	
Velilerimiz	√	
Personelimiz	√	
Okul Aile Birliği	√	
İlçe Emniyet Amirliği		√
İlçe Toplum Sağlığı Merkezi		√
Taşınmalı Eğitim Görevlileri		√
Diğer Eğitim Kurumları		√
Özel Sektör		√
Sivil Toplum Kuruluşları		√
İlçe Belediye Başkanlığı		√
Diğer Kurum ve Kuruluşlar		√

## F.2.Paydaşların Önceliklendirilmesi

Paydaş Adı	İç Paydaş	Dış Paydaş	Önem Derecesi	Etki Derecesi	Önceliği
Şırnak İl Milli Eğitim Müdürlüğü		√	5	5	5
Silopi Kaymakamlığı		√	5	5	5
Silopi İlçe Milli Eğitim Müdürlüğü		√	5	5	5
Okul Müdürümüz	√		5	5	5
Öğretmenlerimiz	√		5	5	5
Öğrencilerimiz	√		5	5	5
Velilerimiz	√		5	5	5
Personelimiz	√		5	5	5
Okul Aile Birliği		√	4	4	4
İlçe Emniyet Amirliği		√	3	3	3
İlçe Toplum Sağlığı Merkezi		√	3	3	3
Taşınmalı Eğitim Görevlileri		√	3	3	3
Diğer Eğitim Kurumları		√	2	2	2
Özel Sektör		√	2	2	2
Sivil Toplum Kuruluşları		√	2	2	2
İlçe Belediye Başkanlığı		√	3	3	3
Diğer Kurum ve Kuruluşlar		√	2	2	2
Önem Derecesi: 1, 2, 3 gözet; 4,5 birlikte çalış					
Etki Derecesi: 1, 2, 3 İzle; 4, 5 bilgilendir					
Önceliği: 5=Tam; 4=Çok; 3=Orta; 2=Az; 1=Hiç					

### F.3.Paydaşların Değerlendirilmesi

Paydaş Analizi kapsamında Stratejik Plan Hazırlama Ekibi; okulumuzun sunduğu ürün/hizmetlerinin hangi paydaşlarla ilgili olduğu, paydaşların ürün/hizmetlere ne şekilde etki ettiği ve paydaş beklentilerinin neler olduğu gibi durumları değerlendirerek Paydaş Ürün/Hizmet Matrisi hazırlamıştır.

PAYDAŞ-ÜRÜN/HİZMET MATRİSİ																			
	Ürün/Hizmet Numarası	İl MEM	Kaymakamlık	İlçe MEM	Okul Müdürümüz	Öğretmenler	Öğrenciler	Veliler	Personel	Okul Aile Birliği	İlçe Emniyet Amirliği	İlçe Toplum Sağlığı Merkezi	Taşınmaz Eğitim Görevlileri	Diğer Eğitim Kurumları	Özel Sektör	Sivil Toplum Kuruluşları	İlçe Belediye Başkanlığı	Diğer Kurum ve Kuruluşlar	
A -Eğitim Öğretim Faaliyetleri	1			√	√	√	√												
	2				√	√	√												
	3				√	√	√	√											
	4			√	√	√	√												
	5		√	√	√	√	√	√									√		
	6				√	√	√	√											
	7			√	√	√	√	√											
	8			√	√	√	√	√											
B-Strateji Geliştirme, Ar-Ge Faaliyetleri	1			√	√	√			√										
	2			√	√	√													
	3				√	√													
	4				√	√													
	5				√	√													
	6				√	√	√												
C-İnsan Kaynakları Gelişimi	1	√	√	√	√	√			√										
	2	√	√	√	√	√			√										
	3	√	√	√	√	√			√										
D-Fiziki ve Mali Destek	1			√	√	√	√		√		√								
	2			√	√	√	√												
	3			√	√	√			√										
	4			√	√	√	√		√										
	5			√	√	√	√		√		√	√					√		
	6			√	√	√			√										
	7			√	√	√			√										
	8			√	√	√	√		√		√	√							
E-Denetim ve Rehberlik	1	√	√	√	√	√			√										
	2	√	√	√	√	√													
	3	√	√	√	√	√			√										
F-Halkla İlişkiler	1			√	√	√		√											
	2	√	√	√	√	√													
	3			√	√	√		√		√									
	4			√	√	√	√	√											

#### F.4.Paydaş Görüşlerinin Alınması ve Değerlendirilmesi

Stratejik Plan “Durum Analizi” çalışmaları kapsamında paydaşlarımızla bir dizi çalışma yapılarak dilek, öneri ve beklentileri alınmıştır. İlçe Milli Eğitim Müdürlüğü yöneticileri, diğer eğitim kurumlarının yöneticileri gibi dış paydaşlarımızdan mülakat yöntemiyle; öğrenci, öğretmen, veli, yönetici ve personelden oluşan iç paydaşlarımızdan ise toplantı ve anket yöntemleri ile görüşleri alınmıştır. Kurumumuz iç paydaşlarına yönelik yaptığımız paydaş anketine 450 öğrenci, 250 veli, 35 öğretmen, 3 yönetici ve 2 personel katılım sağlamıştır.

##### F.4.1.Paydaş Görüşlerinin Alınmasına İlişkin Çalışmalar

Paydaş Adı	Yöntem	Sorumlu	Çalışma Tarihi	Raporlama ve Değerlendirme Sorumlusu
İlçe MEM Yöneticileri	Mülakat, Toplantı	Strateji Geliştirme Kurulu Bşk.	10.01.2023	S. P. Hazırlama Ekibi
Diğer Eğitim Kurumu Yöneticileri	Mülakat	Strateji Geliştirme Kurulu Bşk.	05.02.2023	S. P. Hazırlama Ekibi
Öğretmenlerimiz	Anket, Toplantı	S. P. Hazırlama Ekibi	06.02.2023	S. P. Hazırlama Ekibi
Öğrencilerimiz	Anket	S. P. Hazırlama Ekibi	10.02.2023	S. P. Hazırlama Ekibi
Velilerimiz	Anket	S. P. Hazırlama Ekibi	12.02.2023	S. P. Hazırlama Ekibi
Personelimiz	Anket, Toplantı	S. P. Hazırlama Ekibi	15.02.2023	S. P. Hazırlama Ekibi
Yöneticilerimiz	Anket, Toplantı	S. P. Hazırlama Ekibi	18.02.2023	S. P. Hazırlama Ekibi



#### F.4.2.Öğretmen Anketi Sonuçları:

Ankete katılan Öğretmen sayısı 35

Sıra No	MADDELER	KATILMA DERECEŚİ				
		Katılıyorum	Kesinlikle Katılıyorum	Kararsızım	Kısmen Katılıyorum	Katılmıyorum
1	Okulumuzda alınan kararlar, çalışanların katılımıyla alınır.	98	0	0	2	0
2	Kurumdaki tüm duyurular çalışanlara zamanında iletilir.	100	0	0	0	0
3	Her türlü ödüllendirmede adil olma, tarafsızlık ve objektiflik esastır.	100	0	0	0	0
4	Kendimi, okulun değerli bir üyesi olarak görürüm.	99	0	1	0	0
5	Çalıştığım okul bana kendimi geliştirme imkânı tanımaktadır.	100	0	0	0	0
6	Okul, teknik araç ve gereç yönünden yeterli donanıma sahiptir.	100	0	0	0	0
7	Okulda çalışanlara yönelik sosyal ve kültürel faaliyetler düzenlenir.	98	0	2	0	0
8	Okulda öğretmenler arasında ayırım yapılmamaktadır.	100	0	0	0	0
9	Okulumuzda yerelde ve toplum üzerinde olumlu etki bırakacak çalışmalar yapmaktadır.	100	0	0	0	0
10	Yöneticilerimiz, yaratıcı ve yenilikçi düşüncelerin üretilmesini teşvik etmektedir.	100	0	0	0	0
11	Yöneticiler, okulun vizyonunu, stratejilerini, iyileştirmeye açık alanlarını vs. çalışanlarla paylaşır.	100	0	0	0	0
12	Okulumuzda sadece öğretmenlerin kullanımına tahsis edilmiş yerler yeterlidir.	70	20	0	10	0
13	Alanıma ilişkin yenilik ve gelişmeleri takip eder ve kendimi güncellerim.	100	0	0	0	0

### F.4.3.Öğrenci Anketi Sonuçları:

Ankete katılan Öğrenci sayısı 450

Sıra No	MADDELER	KATILMA DERECEŚİ				
		Kesinlikle Katılıyorum	Katılıyorum	Kararsızım	Kısmen Katılıyorum	Katılmıyorum
1	Öğretmenlerimle ihtiyaç duyduğumda rahatlıkla görüşebilirim.	80	5	5	5	5
2	Okul müdürü ile ihtiyaç duyduğumda rahatlıkla konuşabiliyorum.	98	0	2	0	0
3	Okulun rehberlik servisinden yeterince yararlanabiliyorum.	0	100	0	0	0
4	Okula ilettiğimiz öneri ve isteklerimiz dikkate alınır.	90	5	2	2	1
5	Okulda kendimi güvende hissediyorum.	100	0	0	0	0
6	Okulda öğrencilerle ilgili alınan kararlarda bizlerin görüşleri alınır.	98	0	1	1	0
7	Öğretmenler yeniliğe açık olarak derslerin işlenişinde çeşitli yöntemler kullanmaktadır.	98	0	1	0	1
8	Derslerde konuya göre uygun araç gereçler kullanılmaktadır.	90	2	3	2	3
9	Teneffüslerde ihtiyaçlarımı giderebiliyorum.	100	0	0	0	0
10	Okulun içi ve dışı temizdir.	100	0	0	0	0
11	Okulun binası ve diğer fiziki mekânlar yeterlidir.	85	5	5	4	1
12	Okul kantininde satılan malzemeler sağlıklı ve güvenlidir.	100	0	0	0	0
13	Okulumuzda yeterli miktarda sanatsal ve kültürel faaliyetler düzenlenmektedir.	86	5	3	4	2

#### F.4.5.Veli Anketi Sonuçları:

Ankete katılan Veli sayısı 220

Sıra No	MADDELER	KATILMA DERECESESİ				
		Katılıyorum	Kesinlikle Katılıyorum	Kararsızım	Katılıyorum	Kısmen Katılmıyorum
1	İhtiyaç duyduğumda okul çalışanlarıyla rahatlıkla görüşebiliyorum.	95	0	3	2	0
2	Bizi ilgilendiren okul duyurularını zamanında öğreniyorum.	90	0	8	2	0
3	Öğrencimle ilgili konularda okulda rehberlik hizmeti alabiliyorum.	85	5	3	4	3
4	Okula ilettiğim istek ve şikâyetlerim dikkate alınıyor.	100	0	0	0	0
5	Öğretmenler yeniliğe açık olarak derslerin işlenişinde çeşitli yöntemler kullanmaktadır.	100	0	0	0	0
6	Okulda yabancı kişilere karşı güvenlik önlemleri alınmaktadır.	100	0	0	0	0
7	Okulda bizleri ilgilendiren kararlarda görüşlerimiz dikkate alınır.	95	0	5	0	0
8	E-Okul Veli Bilgilendirme Sistemi ile okulun internet sayfasını düzenli olarak takip ediyorum.	86	3	3	4	4
9	Çocuğumun okulunu sevdiğini ve öğretmenleriyle iyi anlaştığını düşünüyorum.	80	3	5	9	3
10	Okul, teknik araç ve gereç yönünden yeterli donanıma sahiptir.	98	0	0	2	0
11	Okul her zaman temiz ve bakımlıdır.	97	0	3	0	0
12	Okulun binası ve diğer fiziki mekânlar yeterlidir.	85	7	3	3	2
13	Okulumuzda yeterli miktarda sanatsal ve kültürel faaliyetler düzenlenmektedir.	95	0	1	2	2

## G. Kuruluş İçi Analiz

### G.1.Okulun Genel Durumunun Analizi

TEMEL BİLGİLER		İLETİŞİM BİLGİLERİ	
KURUM KODU	972995	KURUM MÜDÜRÜ	İsmail ASLAN
KURUM ADI	Atatürk Anadolu Lisesi	TELEFON	4865181212
KURUM TÜRÜ	Anadolu Lisesi	FAX	4865181212
YERLEŞİM YERİ	Şehir	E-POSTA	<a href="mailto:972995@meb.k12.tr">972995@meb.k12.tr</a>
HİZMETE GİRİŞ YILI	2009	ADRES	Dicle mahallesi. 23.sok. no:1

ARSA VE BİNA BİLGİLERİ				
PAFTA NO	3029827098	BİNA ALANI(m <sup>2</sup> )	1000	
PARSEL NO	25131455	AÇIK ALANI(m <sup>2</sup> )	6000	
		TOPLAM ALANI(m <sup>2</sup> )	7000	
BİNA SAYISI	1	DERSLİK SAYISI	KULLANILAN	22
MÜLKİYETİ	Milli Eğitim Bakanlığı		KULLANILMAYAN	--
KİRA DURUMU	Kira Ödenmiyor		TOPLAM	22
ISINMA ŞEKLİ	Kaloriferli	LABORATUVAR	FİZİK-KİMYA	-
YAKIT TÜRÜ	Doğal Gaz		BİYOLOJİ	-
			FEN	-
LOJMAN SAYISI	KALORİFERLİ	---	BT SINIFI	-
	SOBALI	---	KÜTÜPHANE	1
	DOĞALGAZLI	---	Toplam	23
	TOPLAM	---		

EĞİTİM OLANAKLARI				
KÜTÜPHANE		BİLİŞİM / BİLGİSAYAR		
Afiş, Atlas, Harita v.b.		BİLGİSAYAR SAYISI	BT SINIFI	-
Kitap	1965		DİĞER	6
CD	---		TOPLAM	
VCD	---	İNTERNET		Fatih
DVD	---	YAZICI		5
Video Kaset	---	TARAYICI		1
		UPS		
		AKILLI TAHTA		25
		PROJEKSİYON		1
		FOTOKOPİ MAKİNASI		1

## G.2.İnsan Kaynakları Yetkinlik Analizi

ÖĞRENCİ DURUMU					
	9. Sınıf	10. Sınıf	11. Sınıf	12. Sınıf	TOPLAM
Erkek	43	43	63	64	213
Kız	78	82	140	104	404
Toplamlar	121	125	203	168	617
Şube Sayısı	4	4	8	6	22

PERSONEL NORM DURUMU												
	Müdür	Müdür Başyardımcısı	Müdür Yardımcısı	Bölüm Şefi	Şef	Görevlendirme Öğretmen	Vekil Öğretmen	Memur	Hizmetli	Hizmet Alımı	İşkur	TOPLAM
Norm	1	-	2									3
Mevcut	Erkek	1	-	1			1			1		4
	Kız	-	-	1							1	2
	Toplamlar	1	-	2			1			1	1	6
İhtiyaç									1		2	3

BRANŞLARA GÖRE ÖĞRETMEN NORM DURUMU																	
	Türk Dili Ve Edebiyatı	Matematik	İngilizce	Beden Eğitimi	Coğrafya	Din Kültürü Ve Ahlak Bilgisi	Almanca	Tarih	Biyoloji	Fizik	Kimya/Kimya Teknolojisi	Felsefe	Görsel Sanatlar	Bilişim Teknolojileri	Rehber Öğretmen	Toplam	
Saat	142	128	100	44	44	76	44	70	42	42	42	22	44	8	2	850	
Norm	6	6	5	2	2	3	2	3	2	2	2	1	2	1	2	41	
Mevcut	Erkek	3	3	-	1	1	2	-	3	2	2		-	-	1	1	19
	Kız	2	3	4	-	1	1	2	-	-	-	2	1	2	-	2	20
	Toplamlar	5	6	4	1	2	3	2	3	2	2	2	1	2	1	3	39
İhtiyaç	1	-	1	1	-	-	-	-	-	-	-	-	-	-	-	3	

PERSONEL NORM DURUMU				
Sıra No	Görevi	Erkek	Kız	Toplam
1	Müdür	1	-	1
2	Müdür Yardımcısı	1	1	2
3	Din Kültürü ve Ahlak Bilgisi	2	1	3
4	Matematik	4	2	6
5	Türk Dili Ve Edebiyatı	3	2	5
6	Kimya	-	2	2
7	Fizik	2	-	2
8	Biyoloji	2	-	2
9	Coğrafya	1	1	2
10	Tarih	3	-	3
11	İngilizce	-	4	4
12	Almanca	-	2	2
13	Görsel Sanatlar	1	1	2
14	Beden Eğitimi	1	-	1
15	Rehberlik	1	2	3
16	Bilişim Teknolojileri	1	-	1
17	Felsefe	-	1	1
	TOPLAM	23	19	42

DİĞER PERSONEL DURUMU				
Sıra No	Görevi	Erkek	Kız	Toplam
1	Memur	-	-	-
2	Hizmetli(İşitme ve Konuşma Engelli)	-	-	-
3	4/C Statüsünde Hizmetli(11 ay 28 gün)	-	-	-
4	Geçici Personel(8 ay-Hizmet Alımı)	-	-	-
5	Geçici Personel(6 ay-İŞKUR TYÇP)	-	1	1
6	İşçi-696 KHK	1	-	1
Toplam		1	1	2

**BRANŞLARA GÖRE ÖĞRETMEN DAĞILIMI****ÖĞRETMENLER**

Sıra	ADI SOYADI	BRANŞI	Kadro/ Sözleşmeli
1)	Mahmut KARAL	Türk Dili ve Edebiyatı	Kadro
2)	Hilal GÜR	Türk Dili ve Edebiyatı	Kadro
3)	Neslihan BAHADIR	Türk Dili ve Edebiyatı	Kadro
4)	Zafer BİLGİN	Türk Dili ve Edebiyatı	Kadro
5)	Elif GÜZEL YALIN	Türk Dili ve Edebiyatı	Kadro
6)	Celal KUNUR	Matematik	Kadro
7)	Ayşe AKBAŞ	Matematik	Kadro
8)	Burak SERTTAŞ	Matematik	Kadro
9)	Reyhan VAHAPOĞLU	Matematik	Kadro
10)	Faruk BEYHAN	Matematik	Sözleşmeli
11)	Cüneyt ALAN	Matematik	Sözleşmeli
12)	HAŞİM KUTLU	Din Kültürü ve Ahlak Bilgisi	Sözleşmeli
13)	ADEM AKDEMİR	Din Kültürü ve Ahlak Bilgisi	Sözleşmeli
14)	KÜBRA KARAMAN	Din Kültürü ve Ahlak Bilgisi	Sözleşmeli
15)	BURCU NUR ÖZKAYA	ingilizce	Sözleşmeli
16)	ESEN KAYAOĞLU	ingilizce	Kadro
17)	HACER KARA	ingilizce	Sözleşmeli
18)	MERVE KESKİNKURT	ingilizce	Sözleşmeli
19)	SAADET ZEYNEP OSMANOĞLU	Almanca	Kadro
20)	SARE KULAKSIZ	Almanca	Sözleşmeli
21)	DERYA AYGAZ	Coğrafya	Kadro
22)	MUSTAFA GÜRBÜZER	Coğrafya	Sözleşmeli
23)	Zafer GÜNEŞ	Fizik	Kadro
24)	SAVAŞ KARMİL	Fizik	Sözleşmeli
25)	SELVİ ACER	Kimya	Sözleşmeli
26)	ÜMMÜGÜLSÜM CAN	Kimya	Sözleşmeli
27)	BAHATTİN SINAL	Biyoloji	Kadro
28)	MEHMET SALİH TOKAY	Biyoloji	Kadro
29)	MEHMET DOĞAN	Tarih	Kadro
30)	DELİL ULCAI	Tarih	Sözleşmeli
31)	MAHMUT AYBI	Tarih	Kadro
32)	MERVE İŞİN	Görsel Sanatlar	Sözleşmeli
33)	SAFFET EROL	Görsel Sanatlar	Sözleşmeli
34)	AGİT YALÇIN	Beden Eğitimi	Sözleşmeli
35)	ZEYNEP AKKOYUN	Rehberlik	Kadro
36)	HÜSEYİN DEMİR	Rehberlik	Kadro
37)	GİZEM ARDAHANLILAR	Rehberlik	Sözleşmeli
38)	EMRULLAH ABALAK	Bilişim Teknolojileri	Kadro
39)	HÜLYA SÜRME	FELSEFE	Sözleşmeli

**YARDIMCI PERSONEL/DESTEK PERSONELİ SAYISI**

S.No	Adı	Soyadı	Görevi
1	MESUT	ÇETİN	İŞÇİ (KHK 696)
2	ZEHRA	TATAR	TYP

**G.3.Kurum Kültürü Analizi**

Okulumuzun faaliyet alanlarına ilişkin hizmetler, kurumumuzdaki tüm çalışanlar tarafından işbirliği ve koordinasyon içerisinde yürütülmektedir. Yöneticilerimiz, eğitim faaliyetleri ile ilgili herhangi bir sorun yaşandığında veya bir ihtiyacın projelendirilerek çözülmesi gerektiğinde, sürecin her aşamasında öğretmenlerimizin ve personelimizin görüş ve önerilerine başvurmaktadır. İletişim yöntemleri çoğunlukla yüz yüze toplantı ve bireysel görüşmeler şeklinde olmakla birlikte, resmi yazışma sistemi olan DYS de etkin kullanılmaktadır. Kurumumuzun resmi internet sitesi ve kurumsal elektronik posta adresimiz aktif olarak kullanılmaktadır.

Öğretmenlerimizin her biri, kişisel ve mesleki açıdan farklı yeterliliklere sahiptir. Sunulan hizmetin türüne ve niteliğine göre, kurum içi görevlendirmeler mesleki yeterliliğe göre şekillendirilmektedir. Yöneticiler tarafından, öğretmenlerimize eğitim faaliyetlerinde yeteri kadar serbestlik alanı bırakılmaktadır. Bu durum, öğretmenlerimizin daha verimli olmasını ve kendilerini güvende hissetmelerini sağlamaktadır.

Hizmetlerimiz, tüm paydaşlarımızın erişebileceği şeffaf bir şekilde sunulmaktadır. Öğrenci velilerimizin eğitim faaliyetlerine mümkün olduğu kadar aktif katılımları sağlanmaktadır. Ancak genelde orta düzeyde ve geçici istihdam şeklinde meslek gruplarında hizmet veren velilerimiz çoğunlukta olduğundan, kadın velilerimizin faaliyetlere katılımı daha fazladır. Bu durum, okulumuz tarafından avantaja dönüştürülerek velilerimizin bilgi ve becerilerinden üst düzeyde faydalanabileceğimiz bir organizasyon sistemi oluşturulmuştur.

Personelimiz, İl ve İlçe Milli Eğitim Müdürlüğümüzün re'sen düzenlediği hizmet içi eğitim faaliyetlerine eksiksiz katılım sağlamaktadır. Ayrıca sene başı öğretmenler kurul toplantısında personelimizin ihtiyaçları görüşülerek, mesleki yeterliliğin artırılması amacıyla hizmet içi eğitim faaliyetleri talep edilmektedir. Kurumumuzda ortaya çıkan anlık ihtiyaçların giderilmesi için önceden tedbir alınmaktadır. Daha nitelikli ve kapsamlı ihtiyaçların giderilmesi için proje tabanlı sorun çözme yöntemleri kullanılmaktadır.

Okulumuzun 2024-2028 Stratejik Planının hazırlık çalışmaları, çalışma takvimine uygun olarak başlatılmıştır ve sistematik olarak devam ettirilmektedir. Personelimiz, stratejik yönetim süreci hakkında yeterli bilgi birikimine sahiptir. Bu durum stratejik plan hazırlama çalışmalarının sahiplenilmesine ve sağlıklı bir şekilde yürütülmesine olanak sunmaktadır.



#### G.4.Fiziki Kaynak Analizi

Sıra No	Okul Binasının Fiziki Durumu	Sayısı
1	Derslik	22
2	Bilişim Teknolojileri Sınıfı	-
3	Fizik Laboratuvarı	-
4	Kimya-Biyoloji Laboratuvarı	-
5	Spor Salonu	-
6	Arşiv Odası	1
7	Kütüphane(1500 kitaplık)	1
8	Müdür Odası	1
9	Müdür Yardımcısı Odası	2
10	Rehberlik Servisi	3
11	Öğretmenler Odası	1
12	Depo	1
13	Memur Odası	0
14	Çok Amaçlı Salon	1
15	WC	13

#### TEKNOLOJİ VE BİLİŞİM ALTYAPISI

Etkileşimli akıllı tahta sayısı	24
Tablet sayısı	0
İnternet altyapısı	Var
Bilgisayar/bilişim teknolojileri sınıfı/laboratuvarı sayısı	0
Fotokopi makinesi sayısı	3
DYS kullanımı	Var
Bilişim Teknolojileri/Bilişim Teknolojileri Öğretmeni sayısı	1
Elektronik dilek, istek, öneri sisteminin kullanımı	Yok
EBA'ya kayıtlı öğretmen sayısı	40
SMS bilgilendirme sistemi kullanımı	Var
MEB tarafından sağlanan resmi internet sitesinin kullanımı	Var
Resmi elektronik posta adresinin kullanımı	Var

## G.5.Mali Kaynak Analizi -Tahmini Kaynaklar (TL)

Milli Eğitim Bakanlığının 10.000 Okul Projesi Kapsamında 2023 yılında 03.07 ve 06.01 kodlarından okulumuza önemli derecede ödenek geleceği beklenmektedir.

<b>SİLOPI ATATÜRK ANADOLU L İSESİ MÜDÜRLÜĞÜ 2024-2028 STRATEJİK PLANI</b>						
<b>TAHMİNİ BÜTÇE KAYNAĞI TOBLOSU</b>						
<b>BÜTÇE İÇİ</b>						
<b>MAL VE HİZMET ALIMI</b>	<b>2024</b>	<b>2025</b>	<b>2026</b>	<b>2027</b>	<b>2028</b>	<b>Toplam</b>
<b>03.2 Tüketime Yönelik Mal ve Malzeme Alımları</b>	120.000	130.000	140.000	150.000	160.000	700.000
<b>03.5 Hizmet Alımları</b>	60.000	70.000	80.000	90.000	100.000	400.000
<b>03.7Menkul Mal, Gayri Maddi Hak Alım, Bakım ve Onarım Giderleri</b>	50.000	20.000	30.000	40.000	50.000	190.000
<b>06.1 Mamul Mal Alımları</b>	60.000	30.000	40.000	50.000	60.000	240.000
<b>DİĞER GİDERLER</b>	<b>2019</b>	<b>2020</b>	<b>2021</b>	<b>2022</b>	<b>2023</b>	<b>Toplam</b>
<b>01 Personel Giderleri</b>	0	0	0	0	0	0
<b>02 SSK Devlet Prim Giderleri</b>	0	0	0	0	0	0
<b>BÜTÇE DIŞI</b>	<b>2019</b>	<b>2020</b>	<b>2021</b>	<b>2022</b>	<b>2023</b>	<b>Toplam</b>
<b>Halk Katkısı</b>	-	-	-	-	-	-
<b>Okul Aile Birliği</b>	40.000	50.000	60.000	70.000	80.000	300.000
<b>TOPLAM TAHMİNİ BÜTÇE</b>	<b>330.000</b>	<b>300.000</b>	<b>350.000</b>	<b>400.000</b>	<b>450.000</b>	<b>1.830.000</b>

## H. GZFT ANALİZİ

İç Çevre		Dış Çevre	
Güçlü yönler	Zayıf yönler	Fırsatlar	Tehditler
<ul style="list-style-type: none"> <li>• Kadın velilerimizin, eğitim faaliyetlerine beklenen düzeyde katılım sağlaması</li> <li>• İl ve İlçe MEM tarafından yürürlüğe konan çalışmaların sahiplenilmesi</li> <li>• Öğrenci ve personel işleri ile eğitim öğretim faaliyetlerinin mevzuata uygun olarak yürütülmesi</li> <li>• Bilgi edinme, halkla ilişkiler sürecinin mevzuatın belirlediği yasal sürede gerçekleşmesi</li> <li>• İletişim ve yazışma süreçlerinin aksatılmadan gerçekleşmesi</li> <li>• Bağımsız bir binaya sahip olmamız</li> <li>• Öğrenci velilerimizin okul civarında ikamet etmesi</li> <li>• Personelimizin işbirliği içerisinde çalışması</li> <li>• Kurumsal kültürün gelişmiş olması</li> <li>• Kadın velilerimizin eğitim faaliyetlerine katılım düzeylerinin yüksek olması</li> <li>• Devamsızlık oranlarının düşük olması</li> <li>• Taşımali eğitim iş ve işlemlerinin aksatılmadan yürütülmesi</li> <li>• Kütüphane, bireysel çalışma odası, toplantı salonu bulunması</li> <li>• Okulumuzun proje okulu olması</li> </ul>	<ul style="list-style-type: none"> <li>• Kazandırılan davranışların aile ortamında devam ettirilmemesi</li> <li>• Öğrenci başarısı söz konusu olduğunda, velilerimizin ders notlarını davranış eğitiminden ön planda tutulması</li> <li>• Öğrenci velilerinin eğitimcilere yönelik müdahale alanlarının fazla olması, eğitimcilerde mental yorgunluğa neden olması</li> <li>• Veli toplantılarına genel katılım oranlarının beklenen düzeyde olmaması</li> <li>• Özel eğitim hizmetlerinden yararlanması gereken velilerin önyargıları, çevresel etmenlerden kaynaklanan çekinceleri</li> <li>• Okul ve kurumlarda veli görüşme randevu sisteminin bulunmaması, velilerin ders saatlerinde görüşme talepleri</li> <li>• Okul-Aile Birliklerinin, iş ve işlemlerinin okul yönetiminde yüklenilmek zorunda kalınması</li> <li>• İlçe merkezinde bulunan okulların daha başarılı olacağı yönündeki yanlış kaygılar</li> <li>• Okulumuza, diğer okullarda uyum problemi yaşayan öğrencilerin nakil talepleri</li> </ul>	<ul style="list-style-type: none"> <li>• Öğretmen, yönetici ve personel normu doluluk oranının yüksek olması</li> <li>• Okulumuzun ilçe merkezinde olması</li> <li>• Branş öğretmeni ihtiyacının olmaması</li> <li>• Kültürel ve demografik çeşitlilik</li> <li>• Okulun ihata duvarının olması</li> </ul>	<ul style="list-style-type: none"> <li>• Aile gelir düzeyinin genel olarak düşük olması</li> <li>• Velilerimizin çoğunlukla geçici işlerde çalışması, düzenli gelirlerinin olmaması</li> <li>• Eğitim faaliyetleri Ar-Ge çalışmalarına bütçe ayrılamaması</li> <li>• Yerel maddi destek bulmakta yaşanan güçlükler</li> <li>• İş kaygısı nedeniyle velilerin eğitim faaliyetlerine genel katılım oranlarının düşük olması</li> <li>• Bilimsel, teknolojik temalı çalışmalar için maddi kaynak temininde güçlük yaşanması</li> <li>• Mevzuat ve paydaş beklentileri arasında yaşanan uyumsuzluk</li> <li>• Taşımali eğitim öğrencilerinin bulunması</li> </ul>

## İ. TESPİTLER VE İHTİYAÇLARIN BELİRLENMESİ

DURUM ANALİZİ AŞAMALARI	TESPİTLER/ SORUN ALANLARI	İHTİYAÇLAR/ GELİŞİM ALANLARI
<b>Uygulanmakta Olan Stratejik Planın Değerlendirilmesi</b>	<ul style="list-style-type: none"> <li>İl, İlçe ve Okul St. Planlarında bütünlük olmaması</li> </ul>	<ul style="list-style-type: none"> <li>İl, İlçe ve Okul hedefleri ve göstergelerinde bütünlük sağlanması</li> </ul>
<b>Mevzuat Analizi</b>	<ul style="list-style-type: none"> <li>Müdürlüğümüzün hizmetlerini mevzuattaki hükümlere uygun olarak yürütmektedir.</li> <li>Tabi olduğumuz mevzuatın kapsamı, Müdürlüğümüzün yetkilerini çeşitlendirmekle birlikte sınırlamaktadır.</li> <li>Kurumsal kültürümüz, mevzuatta sık yaşanan değişikliklere hazırlıklı olmasına rağmen öğrenci ve velilerimizden oluşan paydaşlarımız, yeni ve farklı çalışmalara uyuma direnç göstermektedir.</li> <li>Mevzuat itibarıyla öğrenci velilerinin eğitim faaliyetlerine müdahale alanını sınırlandıran herhangi bir mekanizma bulunmamaktadır.</li> </ul>	<ul style="list-style-type: none"> <li>Diğer kurumlarla işbirliğinde, yetki alanının genişletilmesi</li> <li>Mevzuat itibarıyla Okul Müdürlerinin yetkilerinin artırılması</li> <li>Eğitim uygulamaları konusunda ulusal düzeyde tanıtım çalışmaları yaparak öğrenci ve velilerinin bilgilendirilmesi</li> <li>Mevzuatta ihtiyaç duyulan değişikliklerde “yenileme” çalışmaları yerine “güncelleme” çalışmalarına yer verilmesi</li> <li>Öğrenci velilerinin eğitim faaliyetlerine müdahale alanlarının sınırlandırılması için yasal tedbirlerin alınması</li> <li>Mevzuatın, çalışanların kendilerini güvende hissedebileceği şekilde yeniden düzenlenmesi</li> </ul>
<b>Üst Politika Belgeleri Analizi</b>		<ul style="list-style-type: none"> <li>Stratejik Plan Hazırlama, Stratejik Yönetim Süreci ile ilgili diğer iş ve işlemler</li> <li>Stratejik Plan hedef ve göstergelerinin üst politika belgelerindeki ilke ve prensiplere uygun hazırlanması</li> </ul>
<b>Paydaş Analizi</b>	<ul style="list-style-type: none"> <li>Paydaş türü fazladır, paydaşlarımızın kurumumuzdan beklentileri farklı ve çok çeşitlidir</li> </ul>	<ul style="list-style-type: none"> <li>Paydaşların idareden beklentilerinin faaliyet alanlarıyla uyumu sağlanmalı, plan döneminde kurumsal faaliyetler hakkında paydaşlara düzenli bilgilendirme yapılması</li> </ul>
<b>İnsan Kaynakları Yetkinlik Analizi</b>	<ul style="list-style-type: none"> <li>Çalışanlarımızın her biri farklı türden yeterliliklere sahiptir</li> </ul>	<ul style="list-style-type: none"> <li>Çalışanlarımızın her alanda bilgi sahibi olması için hizmet içi eğitim faaliyetleri düzenlenmesi</li> </ul>
<b>Kurum Kültürü Analizi</b>	<ul style="list-style-type: none"> <li>Kurumsal kültürümüz gelişmiş durumdadır. Kurum içi iletişim gelişmiştir, halkla ilişkiler sağlıklı bir şekilde yürütülmektedir.</li> <li>Eğitim faaliyetlerine kadın velilerimizin katılım oranları yüksektir fakat genel katılım oranları beklenen düzeyde değildir</li> </ul>	<ul style="list-style-type: none"> <li>Eğitim-öğretim faaliyetlerine genel katılım oranlarının yükseltilmesi</li> </ul>
<b>Fiziki Kaynak Analizi</b>	<ul style="list-style-type: none"> <li>Derslik sayıları yetersizdir ve sınıflardaki öğrenci sayıları fazladır.</li> </ul>	<ul style="list-style-type: none"> <li>Öğrenci kontenjan sayılarının azaltılması gerekmektedir.</li> </ul>
<b>Teknoloji ve Bilişim Altyapısı Analizi</b>	<ul style="list-style-type: none"> <li>Yeni teknolojilerin öğretilmesine yönelik BT sınıfı kurulması</li> </ul>	<ul style="list-style-type: none"> <li>Okulumuzda BT sınıfı kurulması ve öğrenci başına bir bilgisayar kullanımının sağlanması gerekmektedir.</li> </ul>
<b>Mali Kaynak Analizi</b>	<ul style="list-style-type: none"> <li>Ailelerin gelir düzeyi düşük olduğundan okul-aile birliğine az miktarda bağış yapılmaktadır Okul-aile birliği iş ve işlemleri okul yöneticileri tarafından üstlenilmektedir</li> </ul>	<ul style="list-style-type: none"> <li>Harcama planlamalarında mali kaynaklarda meydana gelecek öngörülemez değişikliklerin dikkate alınması</li> </ul>

### 3. BÖLÜM: GELECEĞE BAKIŞ

#### A. Misyon, Vizyon ve Temel Değerler

##### MİSYONUMUZ

Milli Eğitim'in temel amaçları doğrultusunda; SİLOPİ ATATÜRK ANADOLU LİSESİ: Bütün çalışanların, öğrencilerin, velilerin ve çevrenin görüşlerine saygı duymak ve ilgilenmek, ilimizde PROJE OKULLARI arasında eğitim – öğretim alanında önde gelmek, çağın gereksinimlerine yanıt vermek, başarılı kişileri teşvik etmek, "BİRİMİZ HEPİMİZ, HEPİMİZ BİRİMİZ İÇİN" bilincini kazandırmak için vardır.

##### VİZYONUMUZ

Veli-öğrenci-öğretmen işbirliği ile geleceğe yön veren, başarıya aç, her alanda yetiştirdiği öğrencilerle model bir okul olmaktır.

##### TEMEL DEĞERLERİMİZ

- Milli ve Manevi Değerler
- Yasalara Saygı
- Akılcılık
- Çağdaşlık
- İşbirliği ve Bilgi Paylaşımı
- Demokratik Sorun Çözme Yöntemleri
- Eleştirel Düşünme
- Fırsat Eşitliği
- Kaliteli Hizmet
- Stratejik Yönetim Süreci
- Araştırma ve Geliştirme
- Evrensel Değerler
- Kişisel ve Mesleki Gelişim
- Üretkenlik
- İletişim Yöntemlerinin Geliştirilmesi

## 4. BÖLÜM: STRATEJİK AMAÇLAR

### A. Stratejik Hedefler

### B. Performans Göstergeleri

### C. Stratejiler

### D. Stratejik Plan

## 5. BÖLÜM: PERFORMANS PROGRAMI

### A. Performans Hedefleri

### B. Faliyet ve Projeler

3.3 Amaçlar,Hedefler,Tedbirler

3.3.1 Eğitim ve Öğretime Erişimin Artırılması

3.3.1.1 Stratejik Amaç - 1: Öğrencilerin öğrenim düzeyini geliştirmek

3.3.1.1.1 Stratejik Hedef - 1:Okulumuzun öğretim bakımından başarısını artıracak faaliyetler düzenlemek

### Performans Hedef Tablosu

Göstergenin Adı		Süreç				Hedef
		2024	2025	2026	2027	2028
1	Açılacak yetiştirme kursu sayısı	12	13	14	15	16
2	Yetiştirme kursuna katılacak öğrenci sayısı	200	220	230	250	280
3	Yapılan deneme sınavı sayısı	18	20	22	24	30

### Tedbir, Diğer sorumlu birimler, Ana sorumlu Tablosu

<i>Sıra No</i>	<i>Tedbir</i>	<i>Diğer Sorumlu birimler</i>	<i>Ana Sorumlu</i>
1	Öğrencilerimize yönelik yetiştirme kursu açmak	Eğitim-Öğretim ekibi	Eğitim-Öğretim ekibi
2	Etüt çalışmaları yapmak.	Eğitim-Öğretim ekibi	Eğitim-Öğretim ekibi
3	12.sınıf öğrencilerine yönelik deneme sınavı hazırlamak ve uygulamak.	Eğitim-Öğretim ekibi	Eğitim-Öğretim ekibi

3. 3. 1. 1. 2

**Stratejik Hedef - 1.2:**Çalışma yöntemlerini ve motivasyonu artırıcı etkinlikler düzenlemek.

### Performans Hedef Tablosu

<i>Göstergenin Adı</i>		<i>Süreç</i>				<i>Hedef</i>
		<i>2024</i>	<i>2025</i>	<i>2026</i>	<i>2027</i>	<i>2028</i>
1	Düzenlenecek seminer sayısı	4	5	6	7	8
2	Etkili ders çalışma yöntemleriyle ilgili rehberlik servisi kayıtları	400	500	650	1000	2000

### Tedbir, Diğer sorumlu birimler, Ana sorumlu Tablosu:

<i>Sıra No</i>	<i>Tedbir</i>	<i>Diğer Sorumlu birimler</i>	<i>Ana Sorumlu</i>
1	Etkili çalışma yöntemleri konusunda öğrencileri bilgilendirmek.	Eğitim-Öğretim ekibi	Eğitim-Öğretim ekibi
2	Motivasyonu artırıcı seminerler düzenlemek.	Eğitim-Öğretim ekibi	Eğitim-Öğretim ekibi
3	Meslek tanıtım seminerleri düzenlemek.	Eğitim-Öğretim ekibi	Eğitim-Öğretim ekibi

3.3.1.2

**Stratejik Amaç-2:Öğrencilerin olumlu davranışlar açısından gelişimine destek olmak.**

3.3.1.2.1

**Stratejik Hedef- 2.1: Okulda yaşanan disiplin olaylarını azaltmak.**

**Performans Hedef Tablosu**

Sıra No	Göstergenin Adı	Süreç				Hedef
		2024	2025	2026	2027	2028
1	Sportif ve sosyal faaliyetlere yönlendirilecek öğrenci sayısı	50	56	65	70	100
2	Düzenlenecek seminer sayısı	2	4	6	8	10

**Tedbir,Diğer sorumlu birimler,Ana sorumlu Tablosu**

Sıra No	Tedbir	Diğer Sorumlu birimler	Ana Sorumlu
1	1.Okul girişlerinin kontrolünü sağlamak.	Eğitim-Öğretim ekibi	Eğitim-Öğretim ekibi
2	2.Disiplin proplemi olan öğrencilere ve ailelerine yönelik seminer düzenlemek.	Eğitim-Öğretim ekibi	Eğitim-Öğretim ekibi
3	3.Disiplin proplemi olan öğrencileri ilgi alanlarına göre sosyal ve sportif faaliyetlere yönlendirmek.	Eğitim-Öğretim ekibi	Eğitim-Öğretim ekibi

3.3.1.2.2

**Stratejik Hedef- 2.2:Okulda yaşanan devamsızlık olaylarını azaltmak.**

**Performans Hedef Tablosu**

S. No	Göstergenin Adı	Süreç				Hedef
		2024	2025	2026	2027	2028
1	Yıllara göre 15 gün ve üzeri devamsızlık yapan öğrenci sayısı	%5	%4	%3	%2	%1



## Tedbir, Diğer sorumlu birimler, Ana sorumlu Tablosu

Sıra No	Tedbir	Diğer Sorumlu birimler	Ana Sorumlu
1	1-Yıllara göre devamsızlık istatistiklerini çıkarmak	Eğitim-Öğretim ekibi	Eğitim-Öğretim ekibi
2	2-Devamlık yapan öğrencileri tespit etmek, devamsızlık sebeplerini araştırmak.	Eğitim-Öğretim ekibi	Eğitim-Öğretim ekibi
3	3-Devamsızlık konusunda velilerin ve öğrencilerin bilgilendirilmesini sağlamak.	Eğitim-Öğretim ekibi	Eğitim-Öğretim ekibi

### 3.3.2 Fiziki Yapının Geliştirilmesi

#### 3.3.2.1

**Stratejik Amaç-3: Okulda öğrenci ve öğretmenleri teşvik edecek, eğitim – öğretim ve yaşam alanları oluşturmak.**

#### 3.3.2.1.1

**Stratejik Hedef- 3.1: Okulun dış görünümünü güzelleştirmek**

Tablo:27 Performans Hedef Tablosu

Sıra No	Göstergenin Adı	Süreç				Hedef
		2024	2025	2026	2027	2028
1	Satranç alanı	-	-	-	-	1
2	Spor salonu	-	-	-	-	1
3	Dış çephe boyası	1	-	-	-	-

Tablo: 28 Tedbir, Diğer sorumlu birimler, Ana sorumlu Tablosu

Sıra No	Tedbir	Diğer sorumlu birimler	Ana sorumlu
1	Okulumuz bahçesinde satranç alanı oluşturmak	Çevre ve fiziki yapı ekibi	Çevre ve fiziki yapı ekibi
2	Okulumuzda bünyesinde faaliyet gösterecek spor kompleksi yapmak.	Çevre ve fiziki yapı ekibi	Çevre ve fiziki yapı ekibi
3	Okulumuzun dış çephesini boyamak.	Çevre ve fiziki yapı ekibi	Çevre ve fiziki yapı ekibi

## 3.3.2.1.2

**Stratejik Hedef- 3.2: Okulun iç görünümünü ve donanımını geliştirmek****Performans Hedef Tablosu**

Sıra No	Göstergenin Adı	Süreç				Hedef
		2024	2025	2026	2027	2028
1	Derslik onarımları(derslik sayısına göre)	2	4	5	6	6
2	Kütüphane yenilemesi	1	1	-	-	1

**Tedbir,Diğer sorumlu birimler,Ana sorumlu Tablosu**

Sıra No	Tedbir	Diğer sorumlu birimler	Ana sorumlu
1	Okulumuzda kütüphanesini yenilemek	Çevre ve fiziki yapı ekibi	Çevre ve fiziki yapı ekibi
2	Okulumuz zeminlerini yenilemek	Çevre ve fiziki yapı ekibi	Çevre ve fiziki yapı ekibi

## 3.3.2.2

**Stratejik Amaç-4: Okul bahçesinde uygun yaşam alanları oluşturmak**

## 3.3.2.2.1

**Stratejik Hedef- 4.1: Okulumuzun bahçesini güzelleştirmek****Tablo : 31 Performans Hedef Tablosu**

Sıra No	Göstergenin Adı	Süreç				Hedef
		2024	2025	2026	2027	2028
1	Kamelya	-	1	2	1	2
2	Bank sayısı	3	4	5	5	6
3	Çöp kutusu	3	4	5	6	7
4	Bahçe duvarı boyaması	1	1	1	1	1

### Tedbir,Diğer sorumlu birimler,Ana sorumlu Tablosu

<i>Sıra No</i>	<i>Tedbir</i>	<i>Diğer Sorumlu birimler</i>	<i>Ana Sorumlu</i>
1	Okulumuz bahçesine kamelya kurmak	Çevre ve fiziki yapı ekibi	Çevre ve fiziki yapı ekibi
2	Okulumuz bahçesindeki bank sayısını artırmak.	Çevre ve fiziki yapı ekibi	Çevre ve fiziki yapı ekibi
3	Okulumuz bahçesi ağaç sayısını artırarak uygun alanları çimlendirmek	Çevre ve fiziki yapı ekibi	Çevre ve fiziki yapı ekibi
4	Okulumuz bahçe duvarlarının,çöp kutularının ve bankların göze hoş gelen uygun renklerle boyamak	Çevre ve fiziki yapı ekibi	Çevre ve fiziki yapı ekibi

3. 3. 2.2.2

**Stratejik Hedef- 4.2: Okul bahçesinde öğrencilerin dinlenme saatleri için uygun ortam hazırlamak.**

### Performans Hedef Tablosu

<i>Sıra No</i>	<i>Göstergenin Adı</i>	<i>Süreç</i>				<i>Hedef</i>
		2024	2025	2026	2027	2028
1	Kamelya	1	-	-		2
2	Bank sayısı	5	10	14		20

### Tedbir,Diğer sorumlu birimler,Ana sorumlu Tablosu

<i>Sıra No</i>	<i>Tedbir</i>	<i>Diğer Sorumlu birimler</i>	<i>Ana Sorumlu</i>
1	Okulumuz bahçesine kamelya kurmak	Eğitim-Öğretim ekibi	Eğitim-Öğretim ekibi
2	Okulumuz bahçesindeki bank sayısını artırmak	Eğitim-Öğretim ekibi	Eğitim-Öğretim ekibi

### 3.3.3 Sosyol ve Kültürel Faaliyetlerin Arttırılması

#### 3.3.3.1 Stratejik Amaç-5: Okulumuzun il ve bölge düzeyinde tanınmasını sağlamak

##### 3.3.3.1.1 Stratejik Hedef- 5.1: Okulumuzda tanıtıcı projeler ve etkinlikler düzenlemek.

#### Performans Hedef Tablosu

Sıra No	Göstergenin Adı	Süreç				Hedef
		2024	2025	2026	2027	2028
1	İşbirliği yapılan proje sayısı	2	4	5	6	10

#### Tedbir,Diğer sorumlu birimler,Ana sorumlu Tablosu

Sıra No	Tedbir	Diğer Sorumlu birimler	Ana Sorumlu
1	Comenius Proje çalışmalarına katılım	SOSYAL KÜLTÜREL ETKİNLİKLER EKİBİ	SOSYAL KÜLTÜREL ETKİNLİKLER EKİBİ
2	Tanıtıcı kermes düzenlenmesi	SOSYAL KÜLTÜREL ETKİNLİKLER EKİBİ	SOSYAL KÜLTÜREL ETKİNLİKLER EKİBİ
3	Veli bilgilendirme toplantı ve etkinlikleri düzenlenmesi	SOSYAL KÜLTÜREL ETKİNLİKLER EKİBİ	SOSYAL KÜLTÜREL ETKİNLİKLER EKİBİ

**Performans Hedef Tablosu**

Sıra No	Göstergenin Adı	Süreç				Hedef
		2024	2025	2026	2027	2028
1	Ziyaret edilecek okul sayısı	2	3	5	7	10
2	Dağıtılacak broşür sayısı	100	200	300	400	500

**Tedbir, Diğer sorumlu birimler, Ana sorumlu Tablosu**

Sıra No	Tedbir	Diğer Sorumlu birimler	Ana Sorumlu
1	Okul girişlerinin kontrolünü sağlamak.	Eğitim-Öğretim ekibi	Eğitim-Öğretim ekibi
2	Disiplin proplemi olan öğrencilere ve ailelerine yönelik seminer düzenlemek.	Eğitim-Öğretim ekibi	Eğitim-Öğretim ekibi
3	Disiplin proplemi olan öğrencileri ilgi alanlarına göre sosyal ve sportif faaliyetlere yönlendirmek.	Eğitim-Öğretim ekibi	Eğitim-Öğretim ekibi

3.3.3.2

**Stratejik Amaç-6: Okulda kurum kültürünü yerleştirmek ve pekiştirmek.**

3.3.3.2.1

**Stratejik Hedef- 6.1: Öğretmenlerimizin birlik ve beraberliklerinin artırıcı etkinlikler düzenlemek**

*Performans Hedef Tablosu*

Sıra No	Göstergenin Adı	Süreç				Hedef
		2024	2025	2026	2027	2028
4	Düzenlenecek gezi sayısı	2	3	5	6	8
	Düzenlenecek yemek sayısı	2	3	3	4	4

*Tedbir,Diğer sorumlu birimler,Ana sorumlu Tablosu*

Sıra No	Tedbir	Diğer Sorumlu birimler	Ana Sorumlu
1	Öğretmenlerin katılımı ile geziler düzenlemek	SOSYAL KÜLTÜREL ETKİNLİKLER EKİBİ	SOSYAL KÜLTÜREL ETKİNLİKLER EKİBİ
2	Yıl içinde öğretmenlere yönelik yemek ve faaliyetler düzenleme	SOSYAL KÜLTÜREL ETKİNLİKLER EKİBİ	SOSYAL KÜLTÜREL ETKİNLİKLER EKİBİ

## 3. 3. 3.2.2

**Stratejik Hedef- 6.2: Öğretmenlerin, öğrencilerimizin ve velilerimizin motivasyonlarını ve donanımlarını artırıcı etkinlikler düzenlemek.**

*Performans Hedef Tablosu*

Sıra No	Göstergenin Adı	Süreç				Hedef
		2024	2025	2026	2027	2028
1	Düzenlenecek seminer sayısı	1	1	2	3	4
2	Mezun faaliyeti sayısı	1	1	1	1	2

*Tedbir, Diğer sorumlu birimler, Ana sorumlu Tablosu*

Sıra No	Tedbir	Diğer Sorumlu birimler	Ana Sorumlu
1	Mesleki eğitim seminerleri düzenlemek	SOSYAL KÜLTÜREL ETKİNLİKLER EKİBİ	SOSYAL KÜLTÜREL ETKİNLİKLER EKİBİ
2	Mezunlar Günü düzenlemek	SOSYAL KÜLTÜREL ETKİNLİKLER EKİBİ	SOSYAL KÜLTÜREL ETKİNLİKLER EKİBİ

## 6. BÖLÜM: MALİYETLENDİRME

Tahmini Kaynaklar Analizinden yararlanılarak kurumumuzun 5 yıllık hedeflerine ulaşılabilmesi için planlanan faaliyetlerin Tahmini Maliyet Analizi yapılmıştır. 2024-2028 stratejik planımızın tahmini bütçesi aşağıdaki gibidir.

SİLOPİ ATATÜRK ANADOLU L İSESİ MÜDÜRLÜĞÜ 2024-2028 STRATEJİK PLANI						
TAHMİNİ BÜTÇE KAYNAĞI TOBLOSU						
BÜTÇE İÇİ						
MAL VE HİZMET ALIMI	2024	2025	2026	2027	2028	Toplam
03.2 Tüketime Yönelik Mal ve Malzeme Alımları	120.000	130.000	140.000	150.000	160.000	700.000
03.5 Hizmet Alımları	60.000	70.000	80.000	90.000	100.000	400.000
03.7 Menkul Mal, Gayri Maddi Hak Alım, Bakım ve Onarım Giderleri	50.000	20.000	30.000	40.000	50.000	190.000
06.1 Mamul Mal Alımları	60.000	30.000	40.000	50.000	60.000	240.000
DİĞER GİDERLER	2024	2025	2026	2027	2028	Toplam
01 Personel Giderleri	0	0	0	0	0	0
02 SSK Devlet Prim Giderleri	0	0	0	0	0	0
BÜTÇE DIŞI	2024	2025	2026	2027	2028	Toplam
Halk Katkısı	-	-	-	-	-	-
Okul Aile Birliği	40.000	50.000	60.000	70.000	80.000	300.000
<b>TOPLAM TAHMİNİ BÜTÇE</b>	<b>330.000</b>	<b>300.000</b>	<b>350.000</b>	<b>400.000</b>	<b>450.000</b>	<b>1.830.000</b>



Hedef stratejilerini gerçekleştirmek üzere öngörülen faaliyetlerin tahmini bütçelerinden yola çıkılarak stratejilerin yaklaşık maliyetleri ortaya konmuştur. Bütün stratejik hedefler için ilgili stratejilerin yaklaşık maliyetleri toplanarak tahmini stratejik hedef maliyetleri hesaplanmıştır. Bütün stratejik amaçlar için ilgili stratejik hedeflerin yaklaşık maliyetleri toplanarak tahmini stratejik amaç maliyeti belirlenmiştir.

<b>SİLOPİ ATATÜRK ANADOLU LİSESİ MÜDÜRLÜĞÜ 2024-2028 STRATEJİK PLANI AMAÇ – HEDEF TAHMİNİ MALİYET TABLOSU</b>				
	<b>Planın 1.Yılı</b>	<b>Planın 2.Yılı</b>	<b>Planın 3.Yılı</b>	<b>Planın 4.Yılı</b>
<b>Stratejik Amaç 1</b>	<b>20000</b>	<b>30000</b>	<b>40000</b>	<b>60000</b>
<b>Stratejik Hedef 1.1</b>	15000	20000	25000	30000
<b>Stratejik Hedef 1.2</b>	10000	15000	20000	25000
<b>Stratejik Amaç 2</b>	<b>3000</b>	<b>5000</b>	<b>7000</b>	<b>9000</b>
<b>Stratejik Hedef 2.1</b>	2000	4000	8000	9000
<b>Stratejik Hedef 2.2</b>	3000	4000	5000	6000
<b>Stratejik Amaç 3</b>	<b>50000</b>	<b>60000</b>	<b>70000</b>	<b>80000</b>
<b>Stratejik Hedef 3.1</b>	20000	25000	30000	35000
<b>Stratejik Hedef 3.2</b>	30000	35000	40000	45000
<b>Stratejik Amaç 4</b>	<b>5000</b>	<b>15000</b>	<b>16000</b>	<b>18000</b>
<b>Stratejik Hedef 4.1</b>	3000	7000	8000	10000
<b>Stratejik Hedef 4.2</b>	1000	2000	3000	5000
<b>Stratejik Amaç 5</b>	<b>2500</b>	<b>3500</b>	<b>5000</b>	<b>10000</b>
<b>Stratejik Hedef 5.1</b>	2000	4000	6000	8000
<b>Stratejik Hedef 5.2</b>	500	1000	2000	4000
<b>Stratejik Amaç 6</b>	<b>3000</b>	<b>6000</b>	<b>7000</b>	<b>10000</b>
<b>Stratejik Hedef 6.1</b>	1000	1500	2000	2500
<b>Stratejik Hedef 6.2</b>	2500	4000	6000	8000
<b>TOPLAM</b>	<b>173.500</b>	<b>242.000</b>	<b>300.000</b>	<b>374.500</b>

Stratejik amaçların yaklaşık maliyetleri toplanarak stratejik amaçların toplam tahmini maliyeti hesaplanmıştır. Stratejik plan beş yıllık toplam tahmini kaynak miktarının stratejik amaçların toplam tahmini maliyetinden farkı genel yönetim giderleri olarak gösterilmiştir. Bütçenin yetersiz olduğu görülmüştür.

## 7. BÖLÜM : İZLEME VE DEĞERLENDİRME

Okulumuzun 2024-2028 Stratejik Planı İzleme ve Değerlendirme sürecini ifade eden İzleme ve Değerlendirme Modeli hazırlanmıştır. Okulumuzun Stratejik Plan İzleme-Değerlendirme çalışmaları eğitim-öğretim yılı çalışma takvimi de dikkate alınarak 6 aylık ve 1 yıllık sürelerde gerçekleştirilecektir. 6 aylık sürelerde Okul Müdürüne rapor hazırlanacak ve değerlendirme toplantısı düzenlenecektir. İzleme-değerlendirme raporu, istenildiğinde İlçe Milli Eğitim Müdürlüğüne gönderilecektir. İzleme ve Değerlendirme Süreci aşağıdaki gibi olacaktır:

